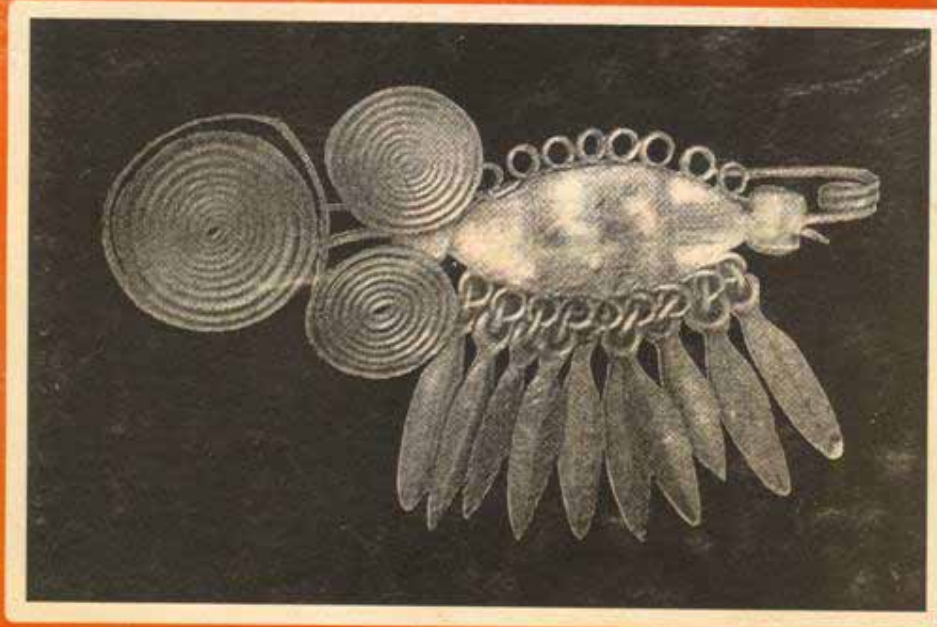


MUZEUL JUDEȚEAN MUREȘ



MARISIA

STUDII ȘI MATERIALE

XXVII

ARHEOLOGIE • ISTORIE

2003

Florica - Elisabeta Nuțiu		
Arhieraticoane din secolul al XVIII-lea.....	425	
Arhieratikonen aus dem XVIII Jahrhundert	434	
Sidonia Puiu		
Biblia sau Sfânta Scriptură în istoria cărților		
Biblia de la blaj (1795), carte de referință în cultura română.....	437	
La Bible ou la Sainte Ecriture dans l'histoire des livres.		
La Bible de Blaj (1785), livre de référence dans la culture roumaine	450	
Elena Maria Schatz		
Cazanii care au poposit pe valea Mureșului		
(Colecția Bibliotecii Naționale a României)	451	
Le livre roumain d'enseignement (Cazania) dans la vallée de Mureș.....		457
Hancu Ana		
Medalii de botez și de căsătorie în colecțiile		
Muzeului de Istorie Targu - Mureș.....	459	
Hancu Ana		
Aparate muzicale din colecția Muzeului de Istorie din Târgu-Mureș.....		475
NOTE		
Emil Moldovan		
Referire la practicarea excarnației în preistoria românească.		
Privire specială asupra bronzului timpuriu sud-vest transilvănean	487	
Fábián István		
Evanghelizarea goților. Începutul creștinismului germanic.....		497
Daniel Boroș		
Școala și problema alcoolismului în Transilvania		
(sfârșitul secolului XIX - începutul secolului XX).....	503	
Dan Ivănuș		
Învățământul profesional confesional în Sibiu interbelic.....		511
Ilarie Gh. Opris		
Contribuția revizorului școlar Ieronim Puia		
la dezvoltarea învățământului interbelic mureșan	515	
RECENZII		519
Abrevieri • Abreviations • Abkürzungen • Abreviations		
Autorii • Les auteurs • Die Verfasser • The Authors		

Referire la practicarea excarnației în preistoria românească. Privire specială asupra bronzului timpuriu sud-vest transilvănean.

În cadru unor manifestări culturale din sud-vestul Transilvaniei apare, conform opiniei cercetătorilor H. Ciugudean, Gh. Lazarovici și M. Meșter, practicarea de către unele comunitățile preistorice a descarnării trupurilor celor decedați înainte de a fi înmormântate.¹ Este vorba despre un ritual funerar despre care s-a vorbit destul de puțin în literatura de specialitate de la noi, și care a fost pus în legătură cu o parte din monumentele tumulare cu manta de piatră răspândite în zona Munților Trascăului, Metaliferi și Zarandului. Aceste monumente funerare au aparținut purtătorilor a ceea ce H. Ciugudean numește *grupul cultural Livezile*, din bronzul timpuriu I², ridicarea unor astfel de movile fiind preluată ulterior și de *grupurile culturale Șoimuș și Copăceni* din bronzul timpuriu II, din același areal geografic³. Excepție pentru ritualul funerar al grupului Livezile face un recent descoperit cimitir plan⁴ iar ca o caracteristică deosebită de BT I, trebuie menționată practicarea în BT II, restrâns la câteva exemple, a incinerăției⁵. Toate aceste date conduc spre concluzia existenței unei destul de mari varietăți de cutume funerare în perioada de timp care ne interesează și mai ales în spațiul circumscris de grupul/grupurile culturale a căror ritual funerar specific era îngroparea defuncțiilor sub movile cu manta din piatră.

H. Ciugudean împarte mormintele de tip Livezile în două grupe principale, în funcție de starea scheletelor. Conform acestui cercetător, grupa cu schelete dezarticulate, caracterizate uneori și prin lipsa unor fragmente de oase, «ilustrează practica excarnației corpurilor înainte de înmormântare prin expunerea lor pe platforme sau în «case ale morților», urmată de îngroparea parțială sau completă a oaselor»⁶. Platformele pot să fie atât construcții din piatră cât și amenajări din lemn, structuri special întocmite pentru susținerea corpurilor. Dată fiind perisabilitatea lemnului, cercetătorul exemplifică folosirea acestor platforme doar prin construcții din piatră. Cel mai bun exemplu în acest sens este platforma descoperită în tumulul VI de la Ampoița- *Peret*, jud. Alba⁷. Pe această platformă, alcătuită din lespezi de calcar, au

¹ H. Ciugudean, *Zur frühen Bronzezeit in Siebenbürgen in Lichte der Ausgrabungen von Ampoița, jud. Alba*, în P.Z., 66, 1, 1991, p. 80-114 (în continuare *Zur frühen Bronzezeit...*, 1991); Idem, *The later eneolithic/ early bronze age tumulus burials in Central and South- Western Transilvania*, în *Apulum*, 32, 1995, p. 13-33; Idem, *Epoca timpurie a bronzului în centrul și sud-vestul Transilvaniei*, Bibliotheca Thracologica, XIII, București, 1996 (în continuare *Epoca timpurie a bronzului...*, 1996), p. 133; Gh. Lazarovici, *Metode moderne de cercetare în arheologie*, București, 1995, p. 73-74 (în continuare *Metode moderne...*, 1995); Idem, *About the Early Bronze Age from Transilvania*, în *Angustia*, 2, 1997, p. 12-13 (în continuare *About the Early Bronze Age...*, 1997); Gh. Lazarovici, M. Meșter, *Săpături și prospectări în necropolele tumulare din zona Cheilor Turzii (1992-1994)*, în *Cercetări arheologice în aria nord-tracă*, I, 1995, p. 87-89; M. Meșter, *Săpături arheologice în Munții Perindului*, în *ActaMN*, 33/I, 1996, p. 354-359

² H. Ciugudean, *Epoca timpurie a bronzului...*, 1996, p. 78-79; Idem, *Eneoliticul final în Transilvania: Cultura Coțofeni*, Timișoara, 2000, p. 44; Conform celorlalți doi cercetători, respectiv Gh. Lazarovici și M. Meșter, movilele funerare avute în discuție ar aparține ultimei faze a culturii Coțofeni (a se vedea în acest sens bibliografia celor doi autori prezentată la nota 1). Negarea apartenenței acestor tumuli la cultura Coțofeni și-o exprimase și P. Roman în *Cultura Coțofeni*, București, 1976, p. 3. Dată fiind dimensiunea divergenței ne-am limitat la a prezenta doar cele două coordonate principale ale ei, problema acestei divergențe nefiind relevantă pentru tema acestui studiu.

³ H. Ciugudean, *Epoca timpurie a bronzului...*, 1996, p. 97, 101-102

⁴ H. Ciugudean, A. Gligor, Hăpria- *Capu Dosului*, în *Cronica cercetărilor arheologice*, 2000, p. 42; Idem, Hăpria- *Capu Dosului*, în *Cronica cercetărilor arheologice*, 2001, p. 97-98. Îi mulțumesc cu această ocazie domnului cercetător Adrian Gligor care mi-a atras atenția asupra acestei necropole unde, conform opiniei domniei sale, starea fragmentară a unora dintre schelete este posibil să fie o dovadă a practicării, și aici, a excarnației, dar nu omitea posibilitatea unor deranjări a scheletelor sau reînhumări, deși nu există nici o dovadă stratigrafică în acest sens.

⁵ H. Ciugudean, *Epoca timpurie a bronzului...*, 1996, p. 102, 133-134

⁶ Ibidem, p. 133

⁷ Ibidem, p. 133

fost găsite scheletele amestecate a patru indivizi. În urma analizei antropologice⁸ s-a dovedit că două dintre aceste schelete aparțineau unor femei iar celelalte unor copii⁹.

Gh. Lazarovici, vorbind despre aceeași practică a excarnației, propune chiar o posibilă reconstituire grafică a sistemului de expunere a defuncțiilor¹⁰. Același cercetător atrage atenția asupra diferenței elementelor de ritual funerar în cadrul aceluiași aspect cultural, diferențe care se pot manifesta chiar și între morminte¹¹. Dacă avem în vedere cazurile de incinerare, de care am pomenit anterior, ca și existența unei necropole plane în grupul cultural Livezile, caracterizat în general prin cimitire tumulare, observația surprinde o realitate cuantificabilă din punct de vedere arheologic. Excarnația este, în schimb, mai greu de demonstrat pentru că nu se cunosc niște dovezi clare ale practicării ei, dovezi care nu au fost încă "instituționalizate" pentru a putea fi luate drept invariabile sau cunoscute cu care alcătuim o ecuație. În conformitate cu afirmația privitoare la diferențele din ritualul funerar, Gh. Lazarovici considera cazurile de excarnație ca ceva izolat, fenomenul circumscriindu-se doar următoarelor exemple : *Tumulul Mare* de la Tureni, jud. Cluj, la *Petreștii de Sus- Pă Grădini*, jud. Cluj și în tumulii de la Săndulești- *Suliheghi* și Săndulești- *Căcăniș*¹², jud. Cluj. Ipoteza practicării excarnației pornește și la Gh. Lazarovici, ca și în cazul lui H. Ciugudean, de la păstrarea dezarticulată și fragmentară a scheletelor ca și de la descoperirea unor amenajări din piatră în interiorul tumulilor, amenajări care ar fi putut să aibă legătură cu această practică funerară mai puțin obișnuită. Sunt date astfel ca exemplu « masa » de calcar din tumulul de la Căcăniș¹³, în prajma căreia au fost descoperite câteva fragmente de schelet uman, și caseta din lespezi de calcar din *Tumulul Mare* de la Tureni¹⁴, folosită ca posibilă « casă mortuară »¹⁵. « Masa » de calcar a fost interpretată fie ca loc consacrat depunerii scheletelor fie ca aflându-se dedesuptul unor târgi pe care se presupune că defuncții erau lăsați la descărnare¹⁶. Alături de această masă, cercetătorul invocă unele așa-zise altare de piatră descoperite în tumulii din zona Cheilor Turzii încă de la sfârșitul secolului XIX¹⁷.

În toate cele șase morminte din mantaua tumulului de la Săndulești- *Suliheghi* oasele descoperite se aflau în stare fragmentară. Alte sute de oase se aflau răspândite printre straturile de pietre, mai ales în cadranul de sud-est¹⁸. Unele părți de schelete au fost așezate în conexiune anatomică în groapa sepulcrală (M.1, M.3) iar alteori groapa este evident săpată doar pentru osemintele depuse în ea (M.1, M.2)(deci nu poate să fie vorba de deranjări sau de fragmentări intenționate post mortem). La unele dintre fragmentele osoase le-a fost observată starea de degradare accentuată încă dinainte de depunerea lor în groapă și faptul că puține fisuri s-au mai petrecut după înhumare. Concluzia la care se ajunge, pe seama acestor date, este aceea că este « foarte clară existența unui ritual în care scheletele erau ținute o anumită perioadă pentru descărnare, iar apoi, ceea ce rămânea, era înhumat sub unul sau două rânduri de pietre »¹⁹. Instalațiile de susținere ale corpurilor, sub forma unor târgi, erau ridicate probabil doar într-o anumită zonă a tumulului (dovadă răspândirea doar în zona de sud-est a

⁸ M. Perianu, *Necropola bronzului timpuriu de la Ampoia (jud. Alba)*, în ThD, XI, 1990, p. 241-247

⁹ H. Ciugudean, *Zur frühen Bronzezeit...*, 1991, p.78; Idem, *Epoca timpurie a bronzului...*, 1996, p. 35

¹⁰ Gh. Lazarovici, *Metode moderne...*, 1995, p. 74, fig. 85

¹¹ Gh. Lazarovici, M. Meșter, *op. cit.*, p. 89

¹² Ibidem, p. 89; Gh. Lazarovici, *About the Early Bronze Age...*, 1997, p. 12

¹³ Gh. Lazarovici, M. Meșter, *op. cit.*, p. 89

¹⁴ Gh. Lazarovici, Z. Maxim, *Despre necropolele tumulare din Transilvania și Banat*, în ActaMN, 31/I, 1994, p.

16. Deși în casetă nu s-au găsit decât bucăți de cărbune și câteva oscioare de pasăre, dimensiunea ei interioară ar corespunde lungimii corpului uman.

¹⁵ Gh. Lazarovici, *About the Early Bronze Age...*, p. 12. Această casetă, presupune cercetătorul, era întrebuințată la păstrare pentru o anumită perioadă a defunctului înainte de a fi înmormântat.

¹⁶ Gh. Lazarovici, M. Meșter, *op. cit.*, p. 89

¹⁷ Gh. Lazarovici, *About the Early Bronze Age...*, p.12

¹⁸ Gh. Lazarovici, M. Meșter, *op. cit.*, p. 88

¹⁹ Ibidem, p. 88

acelor sute de fragmente osoase răzlețe)²⁰. Fragmentele osoase rămase în urma descarnării pe târgi sau în apropierea lor erau apoi îngropate²¹. Această perioadă de expunere este posibil să fii depins de anumite momente sacre sau de diferite interdicții de ordin religios sau de altă natură²².

Referitor la practicarea excarnației la Petreștii de Sus- *Pă Grădini*, face referire și M. Meșter²³. Aceasta se presupune a fi fost identificată în tumulul I de aici unde, într-o albiere naturală a solului, au fost descoperite fragmente de schelet uman și oase de animale. Cercetătorul vorbește de o dublă înmormântare: în prima fază pe o platformă sau în copaci și abia apoi, ceea ce a rămas, sub tumul. Nu este negată nici posibilitatea unei forme de antropofagie care ar fi implicat o expunere parțială a corpului celui decedat²⁴.

Elementele invariabile din ipotezele celor trei cercetători, singurele dovezi identificabile arheologic de la care se poate pleca, în stadiul actual al cercetării, în presupunerea practicării excarnației sunt starea dezarticulată și/sau fragmentară a scheletelor și existența unor platforme/amenajări de piatră.

Starea dezarticulată și fragmentarea unor oase poate să fie determinată, așa cum oricine poate obiecta, de o reînhumare sau de o mutilare sau dezmembrare intenționată a corpului imediat după moarte sau parțial chiar în timpul vieții. Mutilarea, ca și zdrobirea intenționată a oaselor, poate să fie semnalată însă de analizele antropologice²⁵. Aceste intervenții nu sunt pomenite în cazul celor patru schelete din tumulul de la Ampoița, studiate de M. Perianu, și cred deci că nici nu existau²⁶. În ceea ce privește posibilitatea practicării reînhumării, cercetătorii pomeniți anterior, nu omit nici această ipoteză. Se consideră însă imposibilă acestei practici într-un strat de bolovani, așa cum este mantaua tumulului de la Suliheghi, de exemplu²⁷. Atunci când se referă la reînhumări, H. Ciugudean o face în legătură cu alte cazuri decât cel din tumulul VI de la Ampoița, în locuri unde această practică este evidentă²⁸. Deshumarea și reînhumarea pare să fie negată de păstrarea în conexiune anatomică a unor părți de schelet, așa cum este cazul celor două morminte de la Suliheghi. Partea inferioară a corpului putea să fi fost acoperită în momentul depunerii la descarnare cu ceva de natură organică sau cu pietre, tocmai pentru a lăsa partea superioară, din rațiuni religioase, probabil, cea mai expusă. Astfel, mai bine protejate de intemperii și de păsările de

²⁰ Faptul că aceste instalații erau construite peste un tumul deja ridicat care nu conținea nici un mormânt, se poate explica prin reutilizarea unor movile ca cele numite de tip *cenotaf*. Astfel de movile au fost identificate la Ampoița- *Dealul Doștorului* (jud. Alba) și Sălciua de Jos- *Vârtop* (jud. Alba) (H. Ciugudean, *Epoca timpurie a bronzului...*, 1996, p. 38, 64).

²¹ „În perioada descarnării oasele se împrăștia fiind duse de ploii și vânturi sau erau împrăștiate de păsările cerului. După o anumită perioadă de timp, ceea ce era pe târgi sau în vecinătatea lor era înhumat printre pietrele tumulului, din care erau ridicate unele pietre și depuse resturile scheletului, adăugate apoi alte pietre pentru acoperirea completă a scheletelor” (Gh. Lazarovici, M. Meșter, *op. cit.*, p. 88).

²² Gh. Lazarovici, *About the Early Bronze...*, 1997, p. 12

²³ M. Meșter, *op. cit.*, p. 354-349

²⁴ *Ibidem*, p. 354-355

²⁵ Un exemplu de schelet cu urme de mutilare este cel descoperit la Vădastra, aparținând culturii Coțofeni (C. N. Mateescu, *Săpături arheologice la Vădestra (1970)*, în *Materiale și cercetări arheologice*, X, 1973, p. 19-23; S. Comănescu, H. Dumitrescu, C. N. Mateescu, *Mathematical study of the mechanico-structure of the cranial vault (applied to a cranium discovered at Vădastra dating from the transition period from the Neolithic to the Bronze Epochs)*, în *Dacia*, N.S., 25, 1981, p. 33)

²⁶ M. Perianu, *op. cit.*, p. 241-247. Cele patru schelete au fost puse în legătură cu un posibil sacrificiu uman de către Alexandra Comșa și C. Schuster, *Unele aspecte ale practicării sacrificiului uman în prima perioadă a epocii metalelor, pe teritoriul României*, în *ActaMN*, 32/I, 1995, p. 284-285. Cauza morții celor îngropați acolo poate să fi fost una intenționată și violentă, dar atâta timp cât nu apar urmele unei agresiuni pe oase, este greu să se demonstreze acest lucru.

²⁷ Gh. Lazarovici, M. Meșter, *op. cit.*, p. 89.

²⁸ H. Ciugudean, *Epoca timpurie a bronzului...*, 1996, p. 33, 37

pradă, picioarele puteu să se păstreze în conexiune anatomică și să fi fost depuse în mormânt când ligamentele și mușchii mai ținau încă legate oasele²⁹.

«Altarele» invocate de Gh. Lazarovici este posibil să fi folosit totuși la altceva, sau și la altceva, decât la excarnație. Un astfel de «altar» este cel descoperit în tumulul de la Izvoarele- *La Cruce*, jud. Alba³⁰. Pe acest așa-zis altar se afla multă cenușă cărbuni, oase de animale și semințe de plante, elemente care caracterizează o jertfă de altă natură decât umană, și cu atât mai puțin o dovadă pentru demonstrarea excarnației.

În literatura de specialitate internațională, fenomenul excarnației este propus tot în legătură cu cazuri de schelete dezarticulate și incomplete, descoperite în diferite perioade și pe o arie geografică largă, dovadă că nu avem de-a face cu un fenomen izolat din punct de vedere spațio-temporal³¹. Tot în această literatură apare și termenul de «casă a morților» prin care este denumită o construcție din lemn sau piatră, plasată în apropierea mormintelor, în care erau depuse corpurile celor decedați, probabil până când dispăreau părțile moi ale corpului³².

Practică excarnației este presupusă și pentru nivelul aceric de la Çatal Hüyük³³. Autorul săpăturilor de aici, susține ipoteza folosirii unor platforme la înălțime, care ar fi protejate de prada animalelor sălbatice și a câinilor trupurile expuse, care deveneau astfel accesibile doar păsărilor și insectelor³⁴. Cu toate că scheletele descoperite aici se aflau în conexiune anatomică și aproape întregi, lipsa, totuși, mai multor fragmente de oase mici la unele schelete decât la altele, a fost pusă de cercetător pe seama unei diferențe în ceea ce privește stadiul descompunerii. Alfel spus, morții nu erau ținuți un număr constant de zile la decarnare ci până la un anumit moment din an când toate corpurile erau îngropate, indiferent de starea lor de descompunere³⁵. Despre existența unui posibil astfel de moment vorbește și Gh. Lazarovici³⁶.

²⁹ Astfel de cazuri sunt semnalate pentru prima epocă a fierului pe teritoriul țării noastre de V. Sârbu, *Sacrificii umane și practici funerare insolite în arealul tracic în Hallstatt și La Tène*, în Istros, VII, 1994, p. 86. Acoperirea picioarelor cu o placă de calcar a fost practică în cazul unui schelet dintr-un tumul de la Ampoita- *Peret* (H. Ciugudean, *Epoca timpurie a bronzului...*, 1996, p. 32). Tratarea diferențiată a părții superioare a corpului, pentru a se accentua orientarea spre răsărit, este evidentă în cazul scheletului eneolitic târziu de la Csongrád (I. Ecsedy, *A New item relating the connections with East in the Hungarian Copper Age (A Marosdecs Type Grave in Csongrád)*, în A Mora Ferenc Ekvönyve, 2, 1971, p. 9)

³⁰ H. Ciugudean, *Epoca timpurie a bronzului...*, 1996, p. 48. A se vedea și descrierea inițială la K. Herepey, *Alsófehervar vármegye őskora*, Nagyened, 1901 apud A. Cserni, *Monografia jud. Alba II. Preistorie și epoca romană* (manuscris aflat în biblioteca Muzeului Unirii din Alba Iulia), p. 21-22. Tot în această lucrare apare descrierea altor amenajări descoperite în preajma T. II de la Cacova- *Sârb*. Aici au fost găsite două coloane de piatră de formă prismatică, cu o înălțime de doar 1m și o placă mare, cubică, cu latura de 1m, evident tot din piatră. Împrejurul acestora s-a găsit o cantitate mare de oase de animale, cărbuni, cenușă și fragmente ceramice. „Chiar și aceste rămășițe, împreună cu mormintele înconjurătoare, afirmă K. Herepey, m-au condus la presupunerea că acele coloane amintite mai sus n-au fost altceva decât altare pentru jertfă care erau în legătură cu ceremonia religioasă a înmormântării la poporul care a trăit odinioară aici”, p. 20-21

³¹ M. Gimbutas, *Civilizație și cultură*, București, 1989, p. 130 pentru monumentele megalitice din vestul Europei; Idem, p. 130, T. Darvill, *Prehistoric Britain*, London/New York, 1996, p. 68 pentru *cairn*-urile lungi din Marea Britanie. Pentru bronzul central european și pentru această practică la proto-sciții din Bazinul Volgăi a se vedea M. Gimbutas, *Bronze Age Cultures in Central and Eastern Europe*, Paris-The Hague-London, 1965, p. 259, 285, 543.

³² M. Gimbutas, *Civilizație și cultură*, București, 1989, p.130

³³ J. Mellaart, *Çatal Hüyük: A Neolithic Town in Anatolia*, New York, 1967, p. 204.

³⁴ Ibidem, p. 204: „accessible to the birds and insects but not to dogs and other scavengers which carry off bones. Evidently care was taken to preserve the skeleton intact in anatomical position and a check was kept on their identity” Probabil că expunerea la păsări avea într-adevăr un scop religios, așa cum presupune și M. Gimbutas, dovadă și reprezentarea acestui ritual sub formă de fresce.

³⁵ Ibidem, p. 205

³⁶ Vezi mai sus nota 22

Practica excarnației pare să fie chiar mai veche decât neoliticul aceric, originea ei paleolitică³⁷ fiind demonstrată de o descoperire din peștera La Quina³⁸.

Referiri la excarnație fac, în literatura arheologică românească, mai mulți cercetători. Pe baza studierii situației din necropola de la Decea Mureșului, jud. Alba, I. Kovács concluziona că defuncții de aici nu au fost supuși acestei practici și că ocrul-roșu de pe oase provine de la contactul direct dintre oase și această substanță³⁹, și nu de la pictarea lor intenționată, după ce ar fi dispărut părțile moi ale corpului. Argumentul cel mai important a fost acela că oasele se aflau în conexiune anatomică în momentul descoperirii.

Nici triburile Bodrogkeresztúr nu practică excarnația, afirmă explicit S. A. Luca⁴⁰, deși Ida Bognar-Kutzián nu omitea posibilitatea unor cazuri izolate⁴¹. Purtătorii acestei culturi își îngroapă uneori morții după o perioadă în care dispărea rigiditatea post-mortem⁴², cel puțin așa se presupune pe baza poziției neobișnuite a unor schelete. Este posibil ca această perioadă de așteptare să fi fost una prelungită și nu doar de câteva zile, așa încât corpul să fi putut intra într-o stare incipientă de descarnare.

Cultura Cucuteni reprezintă în continuare o enigmă pentru eneoliticul românesc, în ceea ce privește ritualul funerar. Mormintele izolate descoperite⁴³ par a reprezenta mai degrabă excepția decât regula ritualului funerar al acestei culturi. Au fost propuse diverse ipoteze pentru explicarea acestei lacune, printre care și excarnația⁴⁴. Larga generalizare a incinerăției pare greu de acceptat dacă ne gândim că acest fapt se petrece mult mai târziu, în epoca mijlocie a bronzului⁴⁵. Canibalismul este de obicei practicat izolat și mai mult cu scop ritual. Dacă am considerat frescele de la Çatal Hüyük în sensul unor « fotografii de epocă » și nu în sens alegoric, cred că o binevenită interpretare a decorului la o parte din statuetele cucuteniene o face D. Gheorghiu, care vede în ele simple reproduceri ale unor defuncții înfășurați în benzi textile, ca într-un giulgiu⁴⁶. Scopul acestor fâșii este de a oferi protecție individului față de corpul social și viceversa. Autorul citește obiectul artistic ca text, căutând în spatele inciziilor și a formelor plastice o altă semnificație decât cea estetică sau religioasă, decodificându-l până la nivelul funcțional, adică acolo unde poate să ofere informații despre tehnicile funerare. Alfel spus, acolo unde obiectul artistic devine « fotografie de epocă ». « Protecția totală a corpului persoanelor decedate, afirmă D. Gheorghiu, precum și inexistența necropolelor în aria Cucuteni-Tripolie și Stoicani-Aldeni, cu toate că s-au găsit fragmente de schelet în așezări sau craniile umane, pot fi indicii ale existenței unui ritual de expunere la

³⁷ M. Gimbutas, *Civilizația Marii Zeițe și sosirea cavalerilor războinici*, București, 1997, p. 53

³⁸ M. Bleahu, *Omul și peștera*, Ed. Sport-Turism București, 1974, p. 154

³⁹ I. Kovács, *Cimitirul eneolitic de la Decia Mureșului*, în AISC, 3, 1928-1932, p. 99; Idem, *A Marosdécsei rézkori temető (Le cimetière de l'âge de cuivre de Marosdécse (com. Turda-Aranyos))*, în Közlemények, IV, 1-2, 1944, p. 15; Situația este similară cu cea întâlnită în cazul mormântului de la Csongrád, vezi în acest sens I. Ecsedy, *op. cit.*, p. 9, 11

⁴⁰ S. A. Luca, *Sfârșitul eneoliticului pe teritoriul intracarpatic al României. Cultura Bodrogkeresztúr*, Bibliotheca Musei Apulensis XI, Alba Iulia, 1999, p. 15-16

⁴¹ I. Bognar-Kutzián, *The Cooper Age Cemetery of Tiszapolgár-Basatanya*, Budapest, 1963, p. 366. Cercedetătoarea maghiară vorbește aici de posibila expunere la excarnare a cadavrelor timp de două luni chiar sau mai mult.

⁴² S. A. Luca, *op. cit.*, p. 37; Idem, *Rit și ritual de înmormântare la cultura Bodrogkeresztúr și la grupul Decea Mureșului în România*, în Studii de Istorie a Transilvaniei, Cluj, 1994, p. 9

⁴³ C. M. Mantu, D. Botezatu, B. Kromer, *Un mormânt dublu de înhumație din așezarea cucuteniană de la Scânteia (jud. Iași)*, ActaMN, 31/I, 1994, p. 87

⁴⁴ Vl. Dumitrescu, A. Vulpe, *Dacia înainte de Dromihete*, București, 1988, p. 48-49; N. Ursulescu, *Apariția înmormântărilor tumulare și a incinerăției la est de Carpați*, în MemAntiq, XIX, 1994, p. 193, nota 1

⁴⁵ H. Ciugudean, *Epoca timpurie a bronzului...*, 1996, p. 133

⁴⁶ D. Gheorghie, *Semnele strămoșilor: rituri funerare și transmiterea lor în societatea cucuteniană*, în ActaMN, 34/I, 1997, p. 727-734

suprafața solului a defuncțiilor, proces urmat câteodată de un ritual de înhumare al unor fragmente anatomice »⁴⁷

O preocupare deosebită pentru excarnație a arătat-o V. Sârbu , atunci când a tratat despre practicile funerare mai puțin obișnuite din prima epocă a fierului⁴⁸ dar mai ales ale geto-dacilor din sec. II î.Hr.- I d.Hr.⁴⁹. Opinia lui V. Sârbu se bazează pe cuplul de invariabile pe care l-am amintit deja și care ar putea susține, din punct de vedere arheologic, practicarea excarnației, respectiv starea dezarticulată a unor schelete și existența unor platforme.

Exemplele etnografice care dau informații despre această neobișnuită practică funerară, provin dintr-un spațiu larg, de la triburile australiene⁵⁰ la altele din Madagascar și Insulele Caraibe⁵¹ și din Brazilia⁵² în sudul Indiei⁵³. Anumite popoare ale Asiei Centrale reprobau în antichitate, « profanarea pământului » prin înmormântarea cadavrelor⁵⁴. O sursă în acest sens este Avesta, cartea sacră a vechilor iranieni⁵⁵.

Aceste ultime date au scopul de a sugera faptul că excarnația este practică în locuri diferite, izolate unele de celelalte, și de comunități a căror tradiție culturală nu implică nici o legătură, decât vagi similitudini. Stabilirea unor conexiuni între aceste informații cunoscute și cele furnizate de bronzul timpuriu din Transilvania, ar implica o discuție largă despre relevanța folosirii datelor etnografice în arheologie. Teoriile postprocesualiste pretind o relație apropiată între fenomenele etnografice și cele arheologice, relație istorică, etnică sau lingvistică⁵⁶. Or aici, nu avem așa ceva. Pot doar să remarc că în majoritatea exemplelor date mai sus, ca și în cazul celor din preistoria de la noi, inclusiv în bronzul timpuriu, scheletele sunt dezarticulate și fragmentare, fie datorită condițiilor meteorologice la care sunt supuse, fie datorită animalelor sau păsărilor de pradă. O altă posibilă dovadă a practicării acestui ritual funerar în preistorie este perpetuarea motivului excarnației, sub forme camuflate, în legende sau mituri cunoscute. Asupra unei astfel de interpretări atrage atenția A. Poruciuc, atunci când, printr-o abordare comparativă, analizează mitul lui Prometeu sau povestirea românească « Prâslea cel voinic și merele de aur »⁵⁷. Motivul hrănirii zgiptorului cu carne umană, pare să reproducă o realitate anterioară mitului, realitate surprinsă parțial atât de frescele de la Çatal Hüyük cât și de statuetele cucuteniene, dacă acceptăm lectura lui D. Gheorghe privitor la acestea din urmă.

Trebuie să recunoaștem că în ciuda presupunerilor unor cercetători, practicarea excarnației în preistorie rămâne încă o enigmă. Trebuie ca noi date să fie luate în considerare și aici antropologia are un serios cuvânt de spus. Cred totuși că omul avea în preistorie, o mai mare raportare la corp decât o bănuim acum. O bună dovadă sunt trepanațiile care implică o bună cunoaștere, empirică evident, a ritmurilor biologice. Tot așa însă cum specialiștii în

⁴⁷ Ibidem, p. 729

⁴⁸ V. Sârbu, *op. cit.*, p. 84-90

⁴⁹ Ibidem, p. 90-101; Idem, *Credințe și practici funerare, religioase și magice în lumea geto-dacilor*, Brăila-Galați, 1993, p. 31-40

⁵⁰ C. Levi-Strauss, *Gândirea sălbatică*, București, 1970, p. 344

⁵¹ A.v.Gennep, *Rituri de trecere*, Iași, 1998, p. 133, 146

⁵² M. G. Andrieș, *Indienii din Mato Grosso*, Ed. Tineretului, f.a., p. 149

⁵³ J. Anboyer, *Viața cotidiană în India antică*, București, 1976, p. 241, 242, nota 89

⁵⁴ B. Brendjes, *Civilizația veche a Iranului*, București, 1976, p. 93

⁵⁵ Ibidem, p. 93. Următoarele versuri, din culegerea de legi sacre ale Avestei, sunt relevante pentru tema noastră, în ciuda lirismului ele sunând coercitiv, dogmatic: „ O creatorule, prea sfinte Așa !/ Unde pe lume aici (este)/ în al doilea rând mai neplăcut ?/ Atunci răspunde Ahura Mazda/ Într-adevăr acolo unde se îngroapă mai multe cadavre”. Aceste popoare abandonau morții, lăsându-i să fie mâncați de câini sau păsări.

⁵⁶ P. Metcalf, R. Huntington, *Celebation of Death. The Anthropology of Mortuary Ritual*, Cambridge University Press, 1991, p.18-19

⁵⁷ A. Poruciuc, *Archaeolingvistivă. Trei studii interdisciplinare*. Bibliotheca Thracologica IX, București, 1995, p. 46-47

această problemă proto-medicală⁵⁸, nu pot decât să presupună că intervențiile chirurgicale nu s-au limitat numai la craniu ci au fost făcute și pe părțile moi ale corpului⁵⁹, într-o la fel de mare măsură practicarea excarnației nu poate să fie încă decât obiectul unor exprimări euristice. Problema unor manifestări funerare insolite cred că trebuie luată serios în considerare, cu atât mai mult cu cât descoperirile arheologice ne oferă de multe ori aspecte diverse ale ritului și ritualului funerar, pe care riscăm să le interpretăm simplist. Este clar însă că fenomenul descarnării trupurilor nu este unul generalizat (poate cu excepția culturii Cucuteni) și că poate să fie vorba de impunerea, în cadrul aceleiași comunități, a unor ritualuri funerare diferențiate, în funcție de anumite interdicții sau privilegii pe care le are o anumită parte a grupului social. Privit din perspectiva identității și alterității, este posibil ca fenomenul excarnației să fi fost atribuit doar unei părți din comunitatea respectivă.

Moldovan Emil

⁵⁸ O. Necrasov, *Nouvelles Données sur la Pratique de la Trépanation chez les Population Préhistoriques et Protohistoriques de Roumanie*, în *Mitteilung der Anthropologischen Gessellschaft in Wien*, 108, 1977, p. 130

⁵⁹ S. Piggot, *A Trepanned Skull of the Beaker Period from Dorset and the Practice of Trepanning in Prehistoric Europe*, în *Proceedings of the Prehistoric Society, N.S.*, 6, p.114