

MARISIA XXVIII

ARHEOLOGIE - ISTORIE



2006

CUPRINS / CONTENTS / SOMMAIRE / INHALT

ARHEOLOGIE

- BERECKI SÁNDOR, A Settlement Belonging to the Coțofeni Culture, from Ogra (Mureș County)
O așezare aparținând culturii Coțofeni de la Ogra (jud. Mureș) 7
- EMIL MOLDOVAN, Obiecte preistorice descoperite în preajma orașului Reghin (jud. Mureș)
Prehistoric objects discovered in the surroundings of Reghin (Mureș County) 25
- IOAN BEJINARIU, DOUĂ TOPOARE DE PIATRĂ DIN JUDEȚUL SĂLAJ
Two Stone Axes from Sălaj 33
- MÉDER LÓRÁNT LÁSZLÓ, Hallstattische Keramik aus Poian - Kőhát
Ceramica hallstattiană de la Poian – Kőhát (jud. Covasna) 43
- DANIEL CIOATĂ, O monedă romană republicană descoperită la Tușinu, Sânpetru de Câmpie (jud. Mureș)
A Roman Republican Coin found at Tușinu (Sânpetru de Câmpie, Mureș County) 61
- NICOLETA MAN - CORALIA CRIȘAN - DANIEL CIOATĂ, Așezarea „La Tău” – loc. Cecălaca, com. Ațintiș (jud. Mureș), secolele II-III p. Chr.
A Settlement from the 2nd – 3rd Centuries – “La Tău” - Cecălaca, Ațintiș (Mureș County) 67
- GÁL SZILÁRD – CORALIA CRIȘAN, Un mormânt de înmormântare descoperit la Cecălaca – „La Tău”. Analiză morfo-taxonomică
An Inhumation Tomb Discovered at Cecălaca – „La Tău”. Morphological – Taxonomical Analysis 81
- MIHAI PETICĂ, Așezări rurale de epocă romană pe limesul estic al Daciei
Roman Rural Settlements from the Eastern Border of Dacia 87
- NICOLETA MAN, Ceramica ștampilată descoperită în castrul roman de la Călugăreni
The Stamped Pottery Discovered in the Roman Camp from Călugăreni 113
- FÁBIÁN ISTVÁN, Legăturile economice ale fostei provincii Dacia cu lumea romană și romano – bizantină (sec. IV – VII)
Economic Relations of the Former Dacia Province with the Roman and Roman – Byzantine World (4TH – 7TH cen.) 119
- DAN BĂCUEȚ – CRIȘAN, Complexe medievale timpurii descoperite la Zalău „Str. Lupului / Farkas Domb” (jud. Sălaj)
Early Medieval Discoveries from Zalău, „Lupului Street / Farkas Domb” (Sălaj County) 125

Obiecte preistorice descoperite în preajma orașului Reghin (jud. Mureș)

Jumătatea de nord a județului Mureș, cu excepția văii Luțului (între Breaza și Batoș), a fost mai puțin cercetată din punct de vedere arheologic până recent. În ultimii ani însă, s-a constatat că numai preocupări repetate pentru realitățile istoriei vechi de aici pot să demonstreze netemeinicia unor presupuneri potrivit cărora această regiune ar fi fost mai puțin locuită în preistorie. Au fost reluate discuțiile referitoare la descoperiri mai vechi, cum ar fi cele două situle de la Brâncovenești¹, dar au fost întreprinse și noi cercetări sistematice și periegeze care amplasează puncte inedite pe o cartografie arheologică încă săracă dar care va oferi, cu siguranță, importante surprize în continuare². Voi prezenta acum patru obiecte (unelte, arme) descoperite întâmplător sau în urma unor periegeze, în puncte din apropierea Reghinului.

Măciucă de piatră, confecționată dintr-o piatră dură, de culoare gri-verzui, cu diametrul de 7 cm și deschiderea orificiului de înmănușare de 2 cm. Nu se cunoaște locul precis de descoperire al acestei piese. Mi-a fost încredințată pentru publicare de către directorul școlii generale din Batoș, Ion Câmpeanu³, custodele colecției arheologice a regretatului Mihail M. Câmpeanu, și nepotul acestuia, cu ocazia unei vizite pe care am făcut-o la Batoș ca să văd această colecție, în vara anului 2003. Dumnealui a găsit măciuca în prundișul adus de câțiva muncitori din valea Luțului, recoltat din apropierea satului. Forma sferică a obiectului și maniera îngrijită în care a fost realizată prin șlefuire, sugerează o atribuire a acestei piese, perioadei neolitice, chiar dacă obiecte similare, utilizate ca arme, sunt prezente deopotrivă în descoperiri aparținând culturilor epocii bronzului⁴. Trebuie să reamintesc faptul că regiunea în discuție este bogată în descoperiri arheologice, îndeosebi preistorice⁵. Din punctul numit *Tormas*, aparținând satului Gorenii, din imediata apropiere a Batoșului, provin mai multe astfel de măciuci din piatră, de forme sferoidale, atribuite neoliticului, respectiv unui orizont de mixtură Tisa-Petrești-Ariușd⁶. Existența unor măciuci de piatră la un orizont Tisa, este confirmată și de

¹ Soroceanu 2004, p. 163-222.

² Un interes susținut pentru nordul județului poate fi remarcat la colectivul de tineri arheologi de la Muzeul din Târgu Mureș, care încearcă să schimbe vechea paradigmă cu privire la descoperirile arheologice de aici. În acest sens au fost întreprinse recent săpături pe valea Gurghiului, și periegeze pe valea superioară a Mureșului, în aval și amonte de municipiul Reghin. De asemenea, s-au publicat, sau urmează să se publice, materiale preistorice din apropierea Reghinului (vezi în acest sens Berecki 2005, Moldovan 2006).

³ Îi sunt recunoscător și pe această cale domnului Ioan Câmpeanu pentru gestul domniei sale.

⁴ Andrițoiu, Rustoiu 1997, p. 29; Marinescu 1983-1984, p. 9-10

⁵ Valea Luțului a „găzduit” numeroase așezări preistorice, identificate în urma unor cercetări sistematice sau de suprafață, la Breaza (Horedt et al. 1952, p. 327-328, cercetare sistematică și de suprafață a regiunii), Dedrad (Glodariu, Câmpeanu 1966, cercetare sistematică și de suprafață în regiune; Glodariu 1975), Gorenii (Zrinyi 1981-1982) și Batoș (Lazăr, 1975; Idem 1995, p. 67). Nu lipsesc nici alte descoperiri întâmplătoare din valea pârâului Luț, așa cum s-a întâmplat cu viitura din 1971 care a scos la suprafață trei vase Coțofeni, păstrate astăzi în colecția amintită mai sus, a se vedea în acest sens Lazăr 1975, p. 605 și Idem 1995, p. 67.

⁶ Petică 1977, p. 450. Chiar dacă regretatul autor al acestui articol nu se pronunță convingător în sensul atribuirii cronologice a măciucilor din această colecție, ele aparțin neoliticului. A se vedea în acest sens concluziile săpăturilor lui A. Zrinyi din acest punct, Zrinyi 1981-1982, p. 17-29 și planșele I-XIV (fotografii alb-negru și desene), dar mai ales p. 22 unde care reia o părere a lui Vlăssă 1969, p. 530, potrivit căruia „în așezarea de la Tormas avem de-a face cu un facies mixt, local al culturilor Tisa-Petrești-Ariușd”.

descoperiri din Ungaria⁷. Dificultatea atribuirii culturale precise a unor obiecte de piatră, în lipsa altor indicii tipice de identificare culturală, mai ales când este vorba de descoperiri întâmplătoare, a fost adeseori afirmată⁸, dificultatea crescând mai ales atunci când avem în discuție obiecte cu o perioadă utilizare îndelungată. Observația este valabilă pentru toate obiectele pe care le prezint aici.

Topor miniatural. A fost găsit în albia râului Mureș, în apropierea stației de epurare a apei municipiului Reghin⁹. Obiectul este confecționat din lut, bine frământat, în compoziția căruia a fost amestecat nisip foarte fin și pietricele. Arderea bună, uniformă și profundă, a dat piesei o culoare cărămizie și unitară. Gaura de înmănușare transversală, perfect cilindrică, este amplasată aproximativ la mijlocul distanței dintre marginile toporașului. Diametrul orificiului este de 1, 8 cm, lungimea întregii piese de 6, 5 cm, lățimea de 4, 4 cm iar înălțimea maximă de 5 cm. Forma aproximativ romboidală a toporașului pare să sugereze reprezentarea unui model (probabil din piatră) cu brațele în cruce și totuși, forma ușor mai rotunjită a unuia dintre capete, în comparație cu celălalt, pare să indice, mai degrabă, o formă amigdaloidă, cu una dintre părți ușor teșite. Pe ambele laturi ale toporului, foarte aproape de ceea ce ar trebui să fie „tăișul” sau vârful toporului, se poate observa o alveolare, ca o canelură verticală neregulată, destul de adâncă și de lată, pe una dintre părți și una mai scurtă, „în oglindă”, pe cealaltă parte. Aceste detalii nu le putem explica altfel decât ca pe accidente rezultate în urma modelării piesei, ambele caneluri reprezentând aproape sigur urme de degete.

Topoare miniaturale, din lut sau piatră, au apărut în bronzul timpuriu din sud-vestul Transilvaniei, dar și în aria culturii Schneckenberg, Glina, a grupului Jigodin¹⁰ și din așezarea de la Zoltan¹¹. H. Ciugudean, cel care include aceste descoperiri printre piesele cu rol magico-ritual din bronzul timpuriu, este de părere că primele apariții ale unor astfel de obiecte se produc în cadrul fazei Coțofeni III, ele fiind străine mediului neolitic¹². Semnificația magică a unor astfel de obiecte constă în asocierea scântei produse la ciocnirea prototipului (din piatră sau metal) unor astfel de simulacre, cu fulgerul, interpretat la rândul său ca hierofanie. În structura tripartită indo-europeană, care începea să se manifeste în zorii perioadei post-neolitice, securea poate fi interpretată deopotrivă ca obiect cultural cu care preotul săvârșește sacrificiul, ca armă de luptă a războinicului dar și ca potență fertilizatoare (ciocanul lui Thor, funcționând tocmai ca o astfel de instanță simbolică)¹³.

Toporul de piatră Coțofeni a fost descoperit la Reghin în cartierul de case Ierănuteni, la ieșirea din oraș în direcția Târgu Mureș, ulterior trimiterii pentru publicare a ceramicii Coțofeni descoperită în acest loc, în urma unor periegeze¹⁴. Suprafața cu

⁷ Horváth 1990, p. 49, fig. 50 (chiar dacă este vorba de o piesă din marmură, diametrul ei este identic celei din valea Luțului).

⁸ V. Lazăr 1975, p. 30

⁹ Profesorul Mărcuș Eugen din Reghin, cel care l-a găsit, l-a donat Muzeului Etnografic din oraș, de unde mi-a fost încredințat cu bunăvoință pentru prelucrare de către domnul Alexandru Costin, angajat al aceluiași muzeu, căruia îi mulțumesc și cu această ocazie.

¹⁰ Ciugudean 1996, p. 137

¹¹ Popa 2005, p. 73, pl. 21/ 3, 5, 6, 7.

¹² Ciugudean 2006, p. 136; Trebuie să atrag totuși atenția că pandantive de forma unor toporașe miniaturale, tot din lut, au fost descoperite în cadrul culturii Herpály din Ungaria, vezi în acest sens Kalicz, Raczky 1990, p. 134, fig. 191

¹³ Mallory p. 67-73

¹⁴ Moldovan 2006

descoperiri este amplasată, în dreptul bornei de kilometraj care marchează intrarea în oraș, în perimetrul cuprins între DN 15 și calea ferată, la aproximativ 100-150 m de șosea. Până la aceste materiale, cultura Coțofeni era identificată în preajma Reghinului cu ajutorul altor două topoare din piatră, de formă amigdaloidă, piese similare, aparținând aceleiași culturi, fiind găsite și în apropiere de Reghin, la Ibănești, pe valea Gurghiului¹⁵. Toporul pe care îl am în discuție, fragmentar, și cu gaură de înmănușare transversală, este confecționat dintr-o piatră dură, de culoare gri-cenușie. Se păstrează numai partea din spate a toporului, acesta fiind retezat, probabil de plug în timpul muncilor agricole, în dreptul găurii de înmănușare, așa încât orice considerații privind forma sau dimensiunea lui inițială sunt pur ipotetice. Având în vedere cantitatea mare de ceramică Coțofeni din acest loc, caracteristică începutului celei de a II-a faze din evoluția acestei culturi, cred că nu greșesc dacă atribui și acest topor aceleiași culturi și aceleiași faze. Atât cât s-a păstrat, toporul respectă trăsăturile unor piese similare din alte descoperiri Coțofeni din Transilvania¹⁶.

Din același loc provine și obiectul pe care, în ciuda lipsei oricăror dovezi certe, sunt tentat să îl consider totuși o **unealtă pentru modelat ceramică**. Este vorba de o piesă simplă, dintr-o gresie de culoare maronie, rară în acest loc, cu marginile rotunjite prin șlefuire, dovadă a utilizării sale. Forma sa naturală, suprafața abrazivă și îngustimea ei ar fi putut înlesni utilizarea acesteia ca unealtă pentru confecționat ceramica, ca o spatulă de modelat sau de îndepărtat surplusul de material de pe suprafețele vaselor în timpul prelucrării lor, sau de degroșare și uniformizare a pereților recipientelor. Forma ușor arcuită înspre interior a uneia dintre marginile active ale piesei se potrivește perfect circumferinței exterioare a unora dintre vasele din acest loc, păstrate însă numai fragmentar sub forma unor cioburi frumos decorate. Nu numai forma perfect ergonomică a acestui obiect îngăduie o atare ipoteză ci și faptul că lățimea destul de mare uneori a șanțurilor decorului ceramicii Coțofeni din acest punct, unul dintre argumentele care au sugerat încadrarea ei într-o fază timpurie din evoluția acestei culturii, se potrivește îngustimii acestei unelte, care ar fi putut să fie folosită astfel și în realizarea decorului sau a detaliilor de finețe a formelor recipientelor (buză, toarte), nu numai în activități de modelare. Chiar dacă se consideră îndeobște că uneltele cu care se decora ceramica culturii Coțofeni erau confecționate din lemn, cu siguranță că pentru activitățile majore, de ridicare și de formare a vaselor se utilizau unelte din os sau piatră, cele din lemn având dezavantajul că se încarcă și se lipesc de lutul moale¹⁷.

EMIL MOLDOVAN

¹⁵ Lazăr, Mera 1979, p. 639-641.

¹⁶ Lazăr 1995, p. ; Ciugudean 2000, p.

¹⁷ Anghel, 2001, p. 30

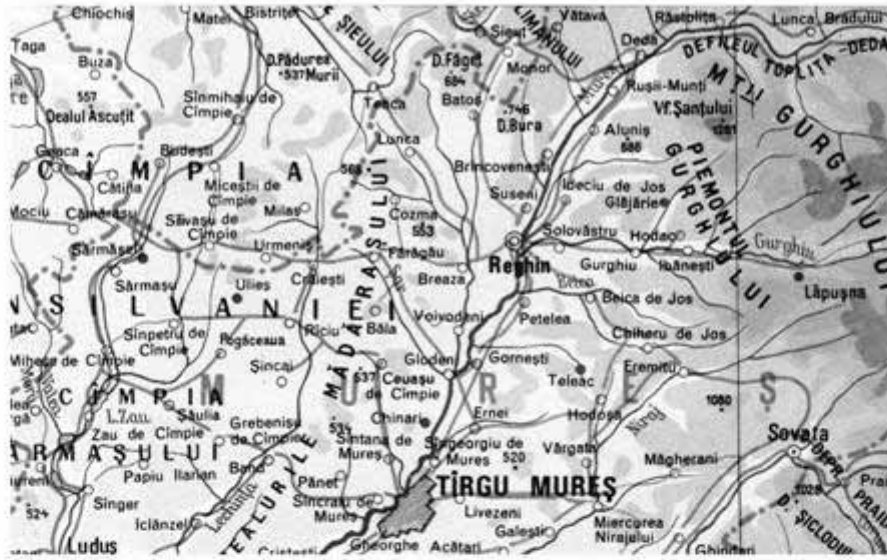
**Prehistorically objects
discovered in the area of Reghin city (Mureș county)
(Summary)**

I describe in my paper four prehistorically objects. The first one is a spherical stone club head or a mace from neolithic, founded in the proximity of Batoș village, in the Luț brook bed; the second one is a miniatural clay axe, found in the Mureș river bed, belonging to the early bronze age period; the third and the fourth ones are a fragment of a Coțofeni stone axe and a Coțofeni sandstone tool for pottery modelling, both from Reghin-*Iernuțeni*. In a previous research (Moldovan 2006) of the last location (Reghin-*Iernuțeni*) I identified certaine Coțofeni pottery fragments wich allowed to demonstrate the existance here of a Coțofeni settlement, belonging to the begining of the second fase of this culture.

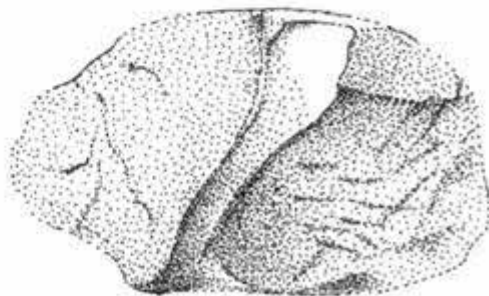
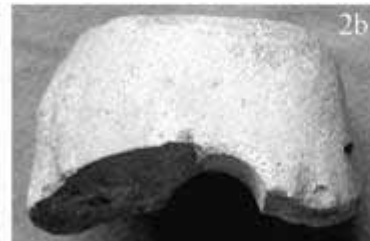
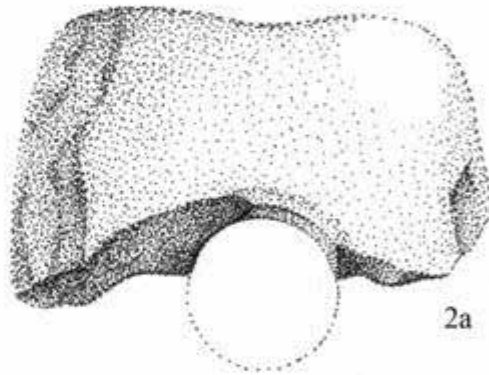
Abrevieri bibliografice

- Andrițoiu, Rustoiu 1997 - I. Andrițoiu, A. Rustoiu, *Sighișoara-Wietenberg. Descoperirile preistorice și așezarea dacică*, Bibliotheca Thracologica, XXIII, București, 1997
- Anghel, 2001 - , p. 30
- Berecki 2005 -
- Ciugudean 1996 - H. Ciugudean, 1996, p. 137
- Ciugudean 2000 - , p.
- Mallory - J.P. Mallory, *Statue Menhirs and the Indo-Europeans*, p. 67-73
- Marinescu 1983-1984 - G. Marinescu, *Cercetări și descoperiri arheologice în județul Bistrița-Năsăud (VIII)*, în *Marisia*, XIII-XIV, 1983-1984, p.
- Moldovan 2006 - E. Moldovan, *Materiale aparținând culturii Coțofeni descoperite la Reghin-Iernuțeni (jud. Mureș)*, în *Revista Bistriței*, 2006 (în curs de apariție)
- Glodariu 1975 -
- Glodariu, Câmpeanu 1966 -
- Horedt et al. 1952 - p.
- Horváth 1990 - F. Horváth, *Hódmezővásárhely-Gorzsá. Ein Siedlung der Theis-Kultur*, în *Alltag und Religion Jungsteinzeit in Ost-Ungarn*, Frankfurt am Main, 1990, p.
- Kalicz, Raczky 1990 - N. Kalicz și P. Raczky, *Berettyóújfalu-Herpály. Eine Siedlung der Herpály-Kultur*, în *Alltag und Religion Jungsteinzeit in Ost-Ungarn*, Frankfurt am Main, 1990
- Lazăr 1975 - V. Lazăr 1975, p. 30
- Lazăr, 1975 -
- Lazăr 1995 -
- Lazăr, Mera 1979 - V. Lazăr, E. Mera, *Descoperiri arheologice la Ibănești-Mureș*, în *Marisia*, 9, 1979, p.639-641.

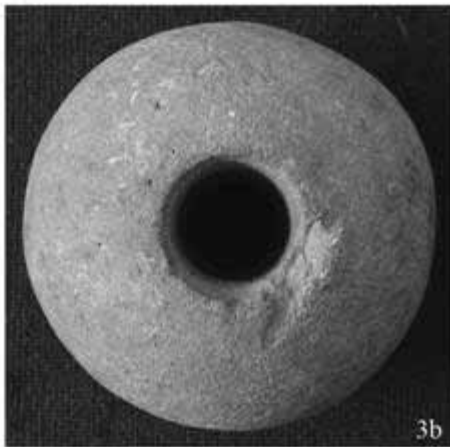
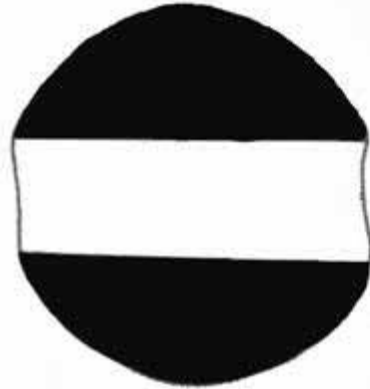
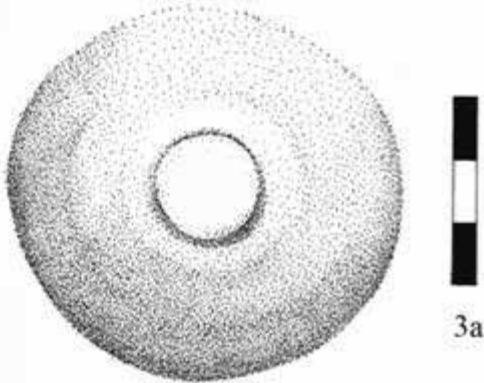
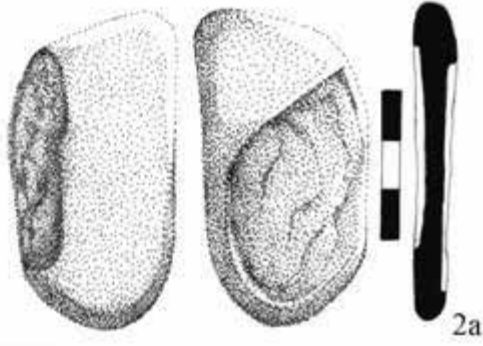
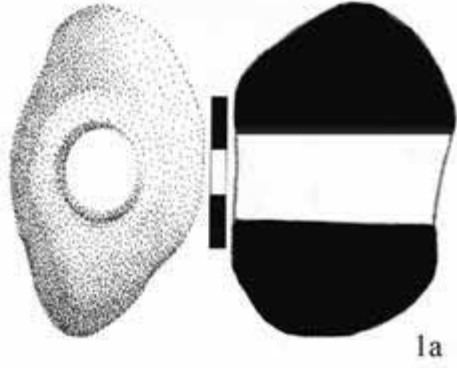
- Petică 1977 - M. Petică, *Colecția „Mihail M. Câmpeanu”*, în *Marisia*, 7, 1977, p. 449-455.
- Popa 2005 - I.C. Popa, *Manifestări culturale la finalul bronzului timpuriu și începutul bronzului mijlociu în Transilvania*, în *Omagiu profesorului Ioan Andrițoiu cu prilejul împlinirii a 65 de ani. Studii și cercetări arheologice*, Ed. „Altip”, Alba Iulia, 2005
- Soroceanu 2004 - T. Soroceanu, *În legătură cu încadrarea cronologică a siturilor de tip Kurd de la Brâncovenești, jud. Mureș*, în *Festschrift für Florin Medeleț. Zum 60. Geburtstag*, Ed. Mirton, Timișoara, 2004, p. 163-222.
- Vlassa 1969 - N. Vlassa, *Einige Bemerkungen zu Fragen des Neolithikums in Siebenburgen*, în *Studijne Zvesti*, Nitra, 17, 1969, p. 530
- Zrinyi 1981-1982 - A. Zrinyi, *Contribuții la cunoașterea neoliticului din valea superioară a Mureșului: săpăturile de la Gorenii*, în *Marisia*, XI-XII, 1981-1982, p. 17-29



1



PLANȘA I



PLANŞA II